



BUKU PANDUAN SIMPPM SEBAGAI FAKULTAS

**BIDANG PENJAMINAN MUTU LP3M
PUSAT PENGEMBANGAN TEKNOLOGI INFORMASI
UNIVERSITAS NEGERI SURABAYA**

DAFTAR ISI

DAFTAR ISI	i
1. PENDAHULUAN	1
1.1. Tujuan Pembuatan Dokumen	1
1.2. Struktur SIMPPM (Sistem Informasi Pusat Penjaminan Mutu) UNESA.....	2
1.3. Deskripsi Dokumen	2
1.4. Alur Proses <i>User</i> pada SIMPPM Secara Umum.....	3
1.5. Aktifitas Pusat Penjaminan Mutu pada SIMPPM.....	3
2. MENU DAN CARA PENGGUNAAN SIMPPM UNESA.....	4
2.1. Login SSO	4
2.2. Daftar Pengajuan	7
2.3. Daftar Dokumen.....	9
2.4. Upload Dokumen	10
3. PROSES BISNIS SIMPPM UNESA	11
3.1. Proses Bisnis Login SIMPPM UNESA	11
3.2. Proses Bisnis Daftar Pengajuan	12
3.3. Proses Bisnis Daftar Dokumen.....	13
3.4. Proses Bisnis Upload Dokumen	14
3.5. Proses Bisnis Logout SIMPPM	15

DAFTAR GAMBAR

Gambar 1. 1 Struktur SIMPPM	2
Gambar 1. 2 Proses bisnis SIMPPM secara umum	3
Gambar 2. 1 Beranda SSO UNESA	4
Gambar 2. 2 Halaman login SSO	5
Gambar 2. 3 Memasukkan password email SSO	5
Gambar 2. 4 Halaman dashboard SSO.....	6
Gambar 2. 5 Menu sistem akademik.....	6
Gambar 2. 6 Halaman dashboard SIMPPM untuk fakultas	7
Gambar 2. 7 Halaman daftar pengajuan prodi.....	7
Gambar 2. 8 Halaman detail pengajuan prodi	8
Gambar 2. 9 Grafik penilaian pengajuan prodi.....	8
Gambar 2. 10 Tabel penilaian pengajuan prodi	9
Gambar 2. 11 Halaman daftar dokumen	9
Gambar 2. 12 Halaman upload dokumen	10
Gambar 3. 1 Proses bisnis login SIMPPM untuk fakultas	11
Gambar 3. 2 Proses bisnis daftar pengajuan prodi	12
Gambar 3. 3 Proses bisnis daftar dokumen	13
Gambar 3. 4 Proses bisnis upload dokumen	14
Gambar 3. 5 Proses bisnis logout SIMPPM.....	15

1. PENDAHULUAN

SIMPPM (Sistem Informasi Pusat Penjaminan Mutu) adalah sistem informasi yang dibangun untuk memberikan kemudahan dalam penyelenggaraan penjaminan mutu di Universitas Negeri Surabaya. Sistem Informasi pusat penjaminan mutu didesain khusus sebagai sarana atau fasilitas yang mendukung dalam proses penjaminan mutu setiap prodi yang ada di Universitas Negeri Surabaya. Sehingga Universitas Negeri Surabaya dapat menyediakan layanan informasi yang lebih baik dan efektif untuk proses penjaminan mutu. Di dalam sistem informasi pusat penjaminan mutu ini prodi dapat mengajukan akreditasi melalui menu pengajuan prodi lengkap dengan template dokumen apa saja yang dibutuhkan untuk proses pengajuan. Setelah prodi mengajukan, maka daftar ajuan prodi akan segera di audit oleh auditor, sehingga akan menghasilkan nilai. Setiap proses pengajuan prodi di SIMPPM Universitas Negeri Surabaya dapat dimonitoring langsung oleh masing-masing fakultas, PPM (Pusat Penjaminan Mutu), maupun pimpinan. Hal ini akan memberikan kemudahan untuk mengevaluasi langsung hasil penilaian dari pengajuan prodi. Selain monitoring, SIMPPM juga menyediakan menu daftar kegiatan yang dapat digunakan oleh PPM untuk mengarsipkan dokumentasi dan laporan kegiatan-kegiatan apa saja yang telah diselenggarakan.

1.1. Tujuan Pembuatan Dokumen

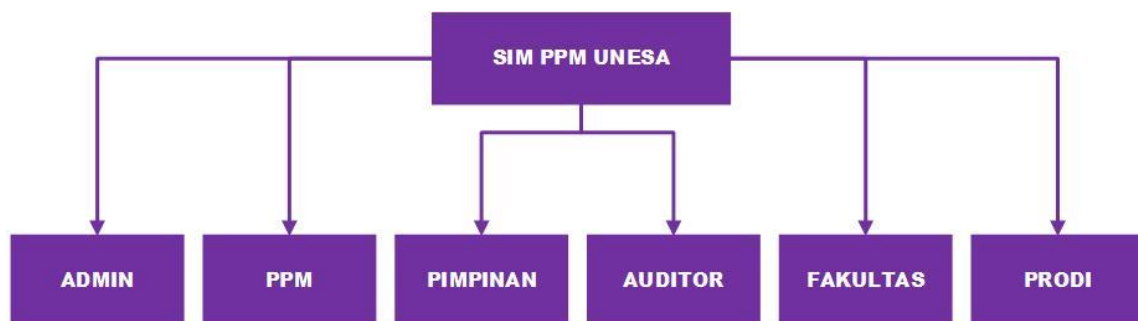
Dokumen *User* manual SIMPPM (Sistem Informasi Pusat Penjaminan Mutu) ini dibuat untuk tujuan sebagai berikut:

1. Menggambarkan dan menjelaskan penggunaan SIMPPM (Sistem Informasi Pusat Penjaminan Mutu) Universitas Negeri Surabaya untuk fakultas
2. Sebagai panduan penggunaan SIMPPM (Sistem Informasi Pusat Penjaminan Mutu) untuk fakultas
3. Sebagai panduan fakultas untuk monitoring pengajuan dokumen akreditasi prodi.

1.2. Struktur SIMPPM (Sistem Informasi Pusat Penjaminan Mutu) UNESA

SIMPPM (Sistem informasi pusat penjaminan mutu) UNESA terdiri dari 6 bagian halaman yang terintegrasi, diantaranya:

1. Halaman *User Admin*
2. Halaman *User PPM* (Pusat Penjaminan Mutu)
3. Halaman *User Pimpinan*
4. Halaman *User Auditor*
5. Halaman *User Fakultas*
6. Halaman *User Prodi*



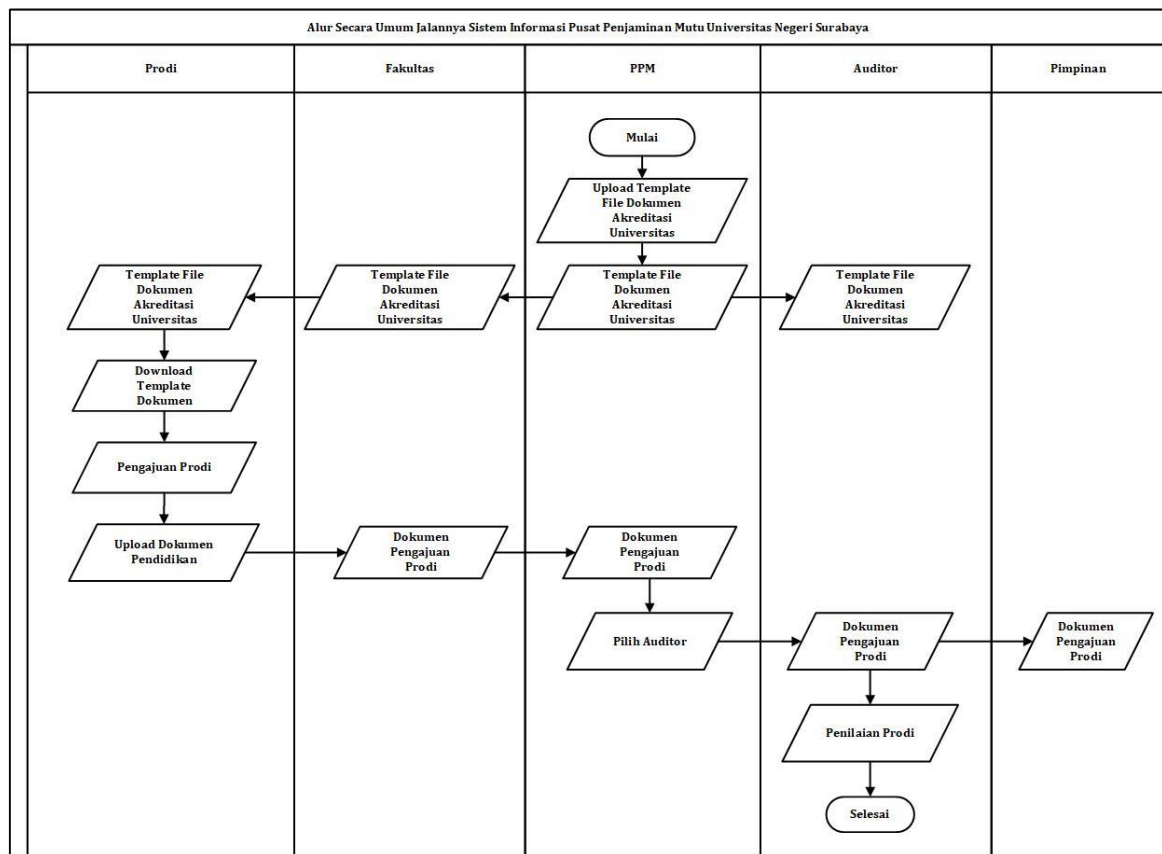
Gambar 1. 1 Struktur SIMPPM

1.3 Deskripsi Dokumen

Dokumen ini dibuat untuk memberikan panduan penggunaan SIMPPM (Sistem Informasi Pusat Penjaminan Mutu) yang berisikan informasi sebagai berikut ini:

1. BAB I. Berisi informasi umum yang merupakan bagian pendahuluan yang meliputi deskripsi umum sistem, tujuan pembuatan dokumen, serta deskripsi dokumen.
2. BAB II. Berisi *User manual* SIMPPM (Sistem Informasi Pusat Penjaminan Mutu) untuk fakultas.
3. BAB III. Berisi proses bisnis dari SIMPPM (Sistem Informasi Pusat Penjaminan Mutu) untuk fakultas.

1.4 Alur Proses User pada SIMPPM Secara Umum



Gambar 1. 2 Proses bisnis SIMPPM secara umum

1.5 Aktifitas Pusat Penjaminan Mutu pada SIMPPM

Aktifitas yang dapat dilakukan oleh pusat penjaminan mutu pada SIMPPM Universitas Negeri Surabaya adalah sebagai berikut ini:

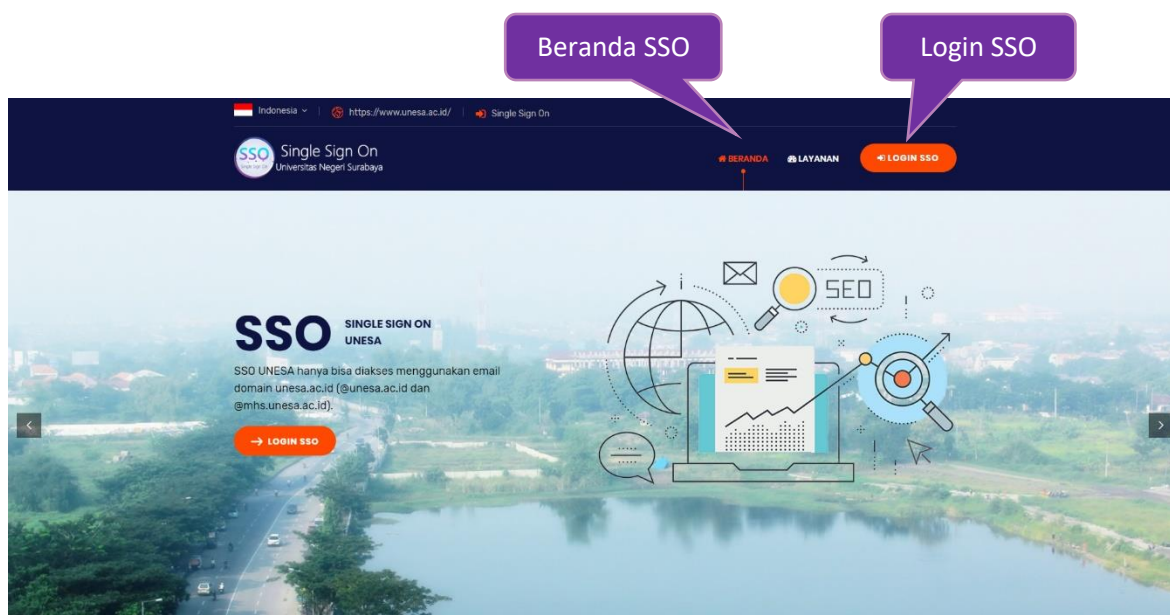
1. Login sistem
2. Download dokumen template akreditasi
3. Monitoring daftar pengajuan prodi
4. Upload dokumen fakultas

2. MENU DAN CARA PENGGUNAAN SIMPPM UNESA

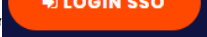
Bab ini akan membahas mengenai fungsi dari fitur-fitur yang terdapat pada SIMPPM dan bagaimana cara menggunakan sistem informasi pusat penjaminan mutu (PPM) Universitas Negeri Surabaya untuk fakultas.

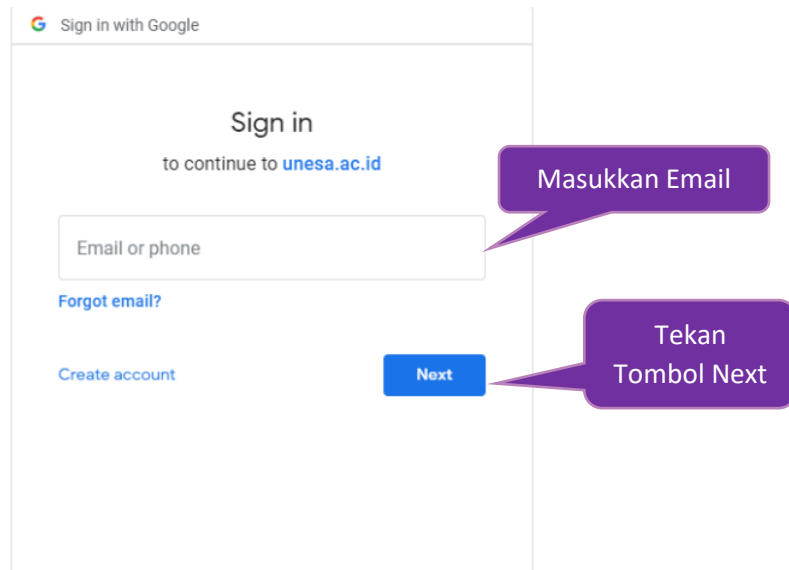
2.1. Login SSO

Untuk login SIMPPM UNESA, pengguna (yang selanjutnya disebut *User*) pertama-tama harus masuk kedalam website SIMPPM melalui alamat SSO ini <https://sso.unesa.ac.id> agar lebih aman dengan standar keamanan Google seperti yang terlihat pada **Gambar 2.1** dibawah ini:



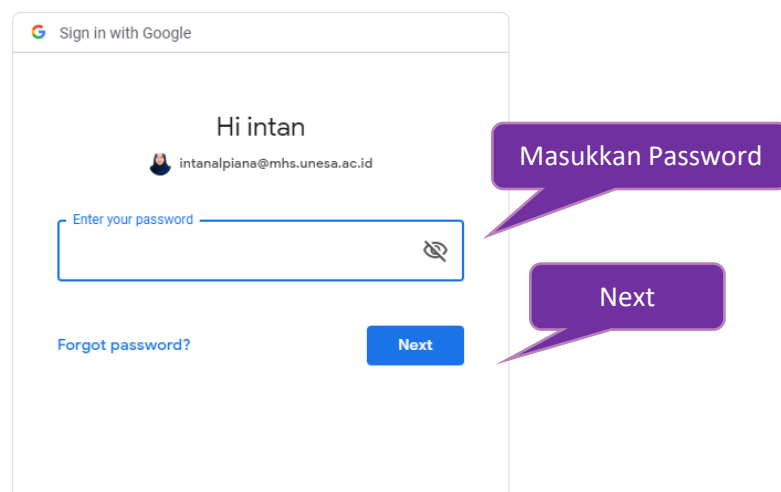
Gambar 2. 1 Beranda SSO UNESA

Selanjutnya *User* dapat login SSO dengan menekan tombol , yang ditunjukkan oleh **Gambar 2.1**, maka secara otomatis akan muncul halaman login SSO seperti yang terlihat pada **Gambar 2.2** sebagai berikut ini:



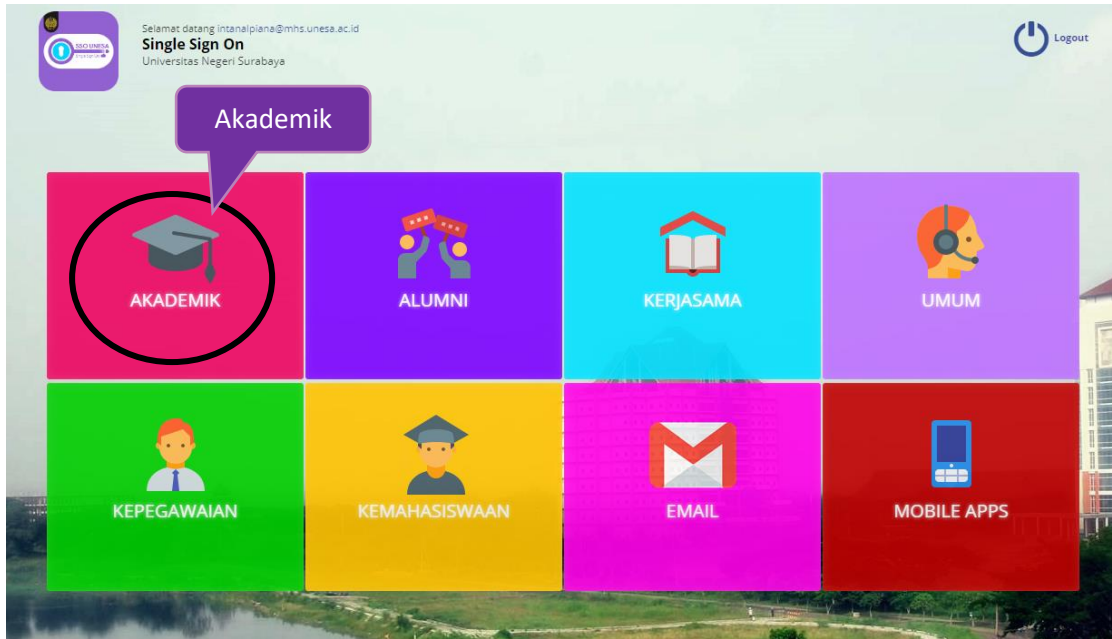
Gambar 2. 2 Halaman login SSO

Setelah memasukkan email, *User* dapat menekan tombol next, maka akan diminta untuk memasukkan kata sandi seperti **Gambar 2.3** berikut ini:



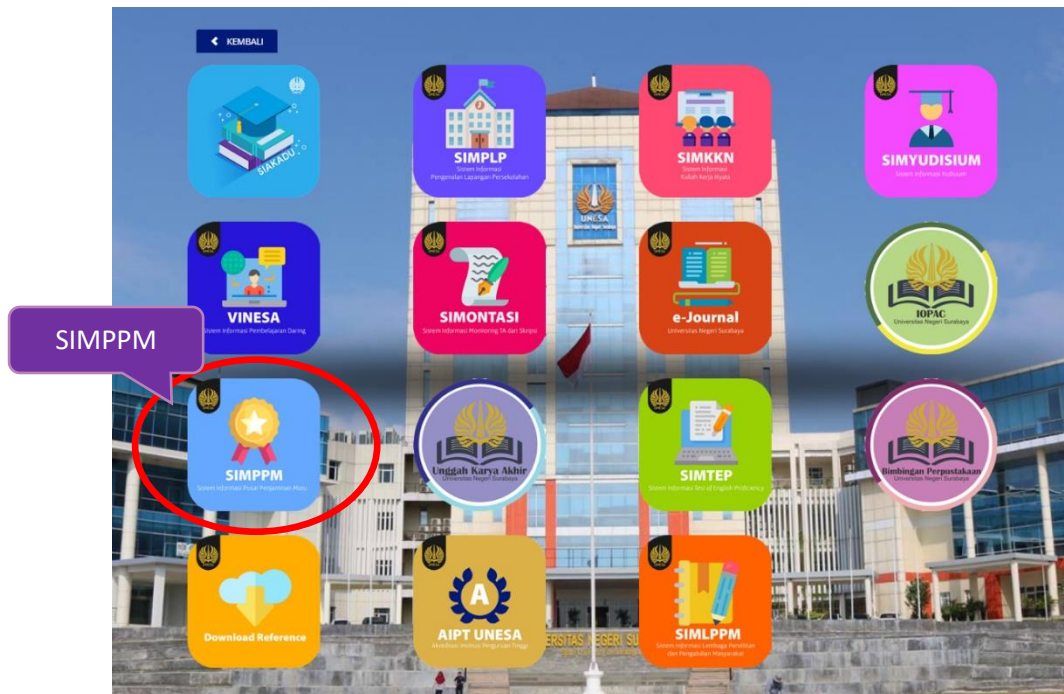
Gambar 2. 3 Memasukkan password email SSO

User harus memasukkan *password* email UNESA dengan benar, kemudian dapat menekan tombol '**Next**', maka secara otomatis akan masuk pada dashboard SSO seperti yang terlihat pada **Gambar 2.4** dibawah ini:



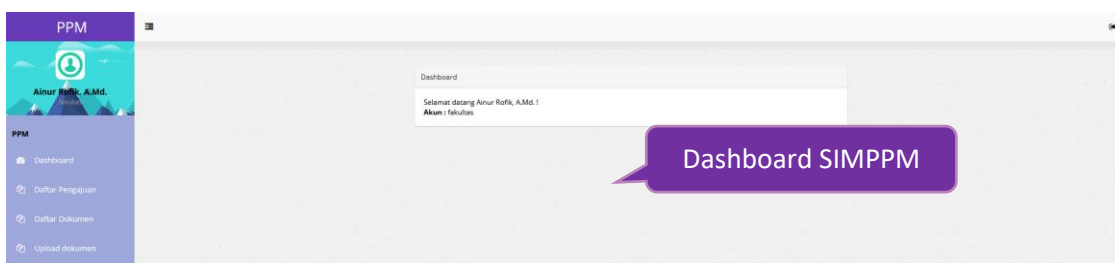
Gambar 2. 4 Halaman dashboard SSO

Pilih menu 'Akademik' (Lingkaran Hitam) untuk mengakses halaman SIMPPM maka akan masuk pada halaman yang terdapat pilihan menu-menu sistem akademik seperti yang terlihat pada **Gambar 2.5** dibawah ini:



Gambar 2. 5 Menu sistem akademik

Selanjutnya *User* dapat memilih ikon 'SIMPPM', maka akan masuk pada halaman awal dari SIMPPM untuk fakultas yaitu halaman beranda seperti **Gambar 2.6** berikut ini:

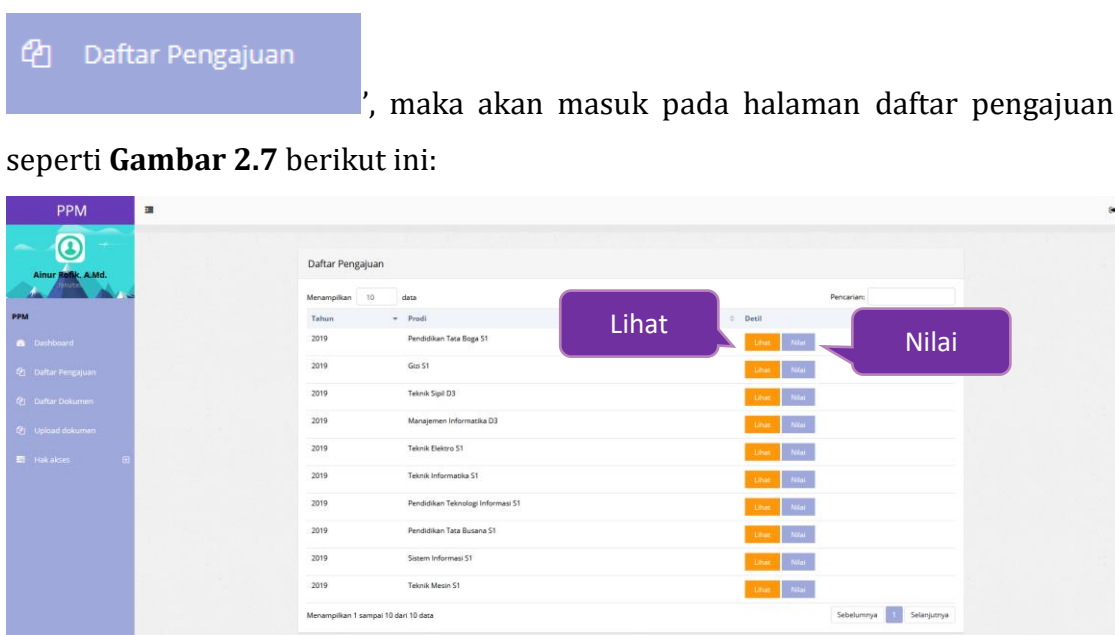


Gambar 2. 6 Halaman dashboard SIMPPM untuk fakultas

Terdapat beberapa menu utama pada tampilan dashboard SIMPPM untuk fakultas, dimana masing-masing menu mempunyai fungsi dan tampilan yang berbeda-beda yaitu akan dijelaskan pada poin-poin berikutnya.

2.2 Daftar Pengajuan

Daftar pengajuan merupakan halaman yang digunakan untuk menampilkan daftar pengajuan akreditasi yang telah diajukan oleh masing-masing prodi di Universitas Negeri Surabaya yang akan melakukan proses akreditasi. Untuk masuk pada halaman ini, *User* dapat menekan menu 'Daftar Pengajuan', maka akan masuk pada halaman daftar pengajuan seperti **Gambar 2.7** berikut ini:



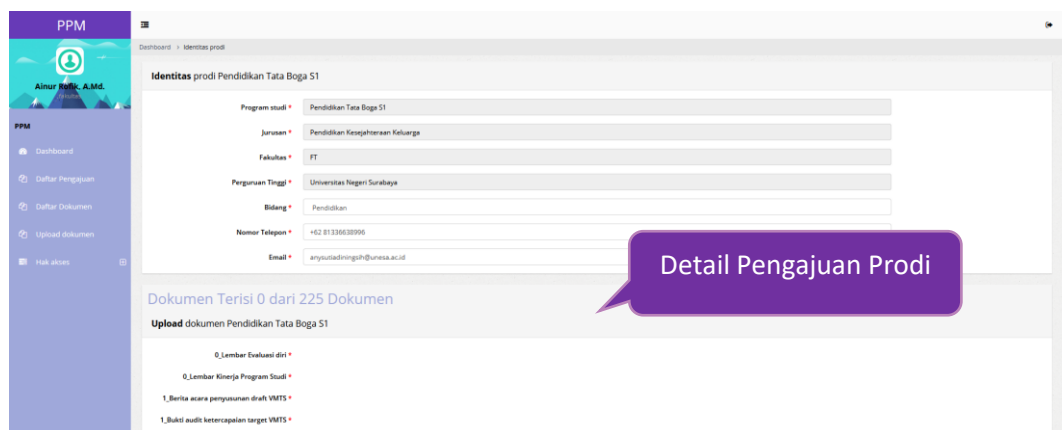
Gambar 2. 7 Halaman daftar pengajuan prodi

Pada halaman daftar pengajuan ini, *User* dapat melihat detail pengajuan dan dokumen apa saja yang telah diunggah oleh prodi beserta penilaian dari auditor. Untuk melihat dokumen dan nilai dari prodi, *User* dapat mencari nama prodi pada

kolom pencarian ‘ **Pencarian:** ’, kemudian menekan tombol dibawah ini:

1. Lihat Dokumen

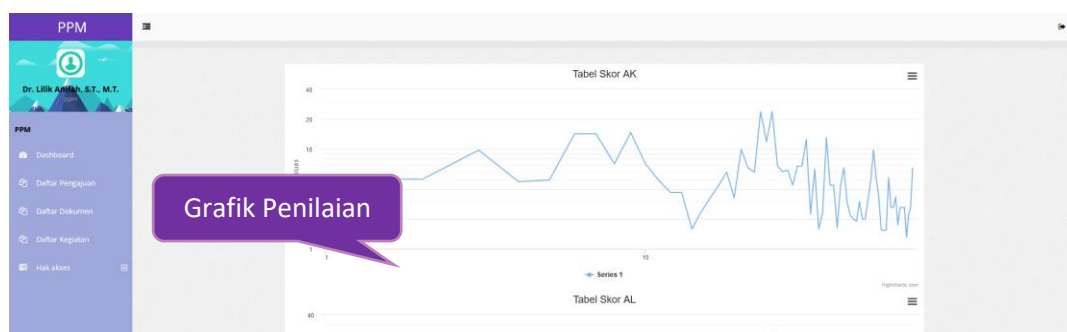
Untuk melihat detail pengajuan dan dokumen dari masing-masing prodi, *User* dapat menekan tombol ‘ **Lihat** ’, maka akan masuk pada halaman seperti **Gambar 2.8** berikut ini:



Gambar 2. 8 Halaman detail pengajuan prodi

2. Lihat Nilai

Untuk melihat nilai, *User* dapat menekan tombol **Nilai**, maka akan muncul halaman seperti **Gambar 2.9** berikut ini:



Gambar 2. 9 Grafik penilaian pengajuan prodi


Halaman nilai menampilkan data penilaian prodi dalam bentuk grafik dan tabel secara rinci seperti **Gambar 2.10** berikut ini:

No.	Elemen	Skor	Bobot	Nilai
1	A. Kondisi Eksternal	5	1	5,00
2	B. Profil Unit Pengelola Program Studi	5	1	5,00
3	C. Kriteria C.1. Visi, Misi, Tujuan dan Strategi C.1.4. Indikator Kinerja Utama	5	0,51	9,80
4	C. Kriteria C.1. Visi, Misi, Tujuan dan Strategi C.1.4. Indikator Kinerja Utama	5	1,06	4,72
5	C. Kriteria C.1. Visi, Misi, Tujuan dan Strategi C.1.4. Indikator Kinerja Utama	5	1,02	4,90
6	C.2. Tata Pamong, Tata Kelola dan Keagamaan C.2.A. Indikator Kinerja Utama C.2.A.1 Sistem Tata Pamong	5	0,35	14,29

Gambar 2. 10 Tabel penilaian pengajuan prodi


Tabel penilaian pengajuan prodi menjelaskan secara rinci mulai dari elemen, skor, bobot dan nilai dari masing-masing elemen.

2.3 Daftar Dokumen

Daftar dokumen merupakan halaman yang menampilkan daftar template dokumen Universitas yang dibutuhkan untuk proses akreditasi. Untuk masuk pada halaman ini, *User* dapat menekan tombol , maka akan masuk pada halaman file dokumen Universitas seperti **Gambar 2.11** berikut ini;

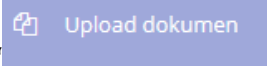
Nama	File
00_Lampiran 5-PerBAN-PT-5-2019-terang-IAPS-Pedoman-Penilaian	Download
00_Lampiran-6-PerBAN-PT-5-2019-terang-IAPS-Matriks-Penilaian-Program-Serjana	Download
00_Lampiran-6-PerBAN-PT-5-2019-terang-IAPS-Matriks-Penilaian-Program-Magister	Download
00_Lampiran-6-PerBAN-PT-5-2019-terang-IAPS-Matriks-Penilaian-Program-Doktor	Download
00_Lampiran-6-PerBAN-PT-5-2019-terang-IAPS-Matriks-Penilaian-Program-Diploma-Tiga	Download
00_Lampiran-6-PerBAN-PT-5-2019-terang-IAPS-Matriks-Penilaian-Program-Serjana-Terapan	Download
00_Metriks Penilaian LED dan LKPS Program Pendidikan Doktor (S3)	Download
00_Metriks Penilaian LED dan LKPS Program Pendidikan Magister (S2)	Download
00_Metriks Penilaian LED dan LKPS Program Pendidikan Sarjana (S1)	Download
00_Panduan Penggunaan SIM PPM	Download

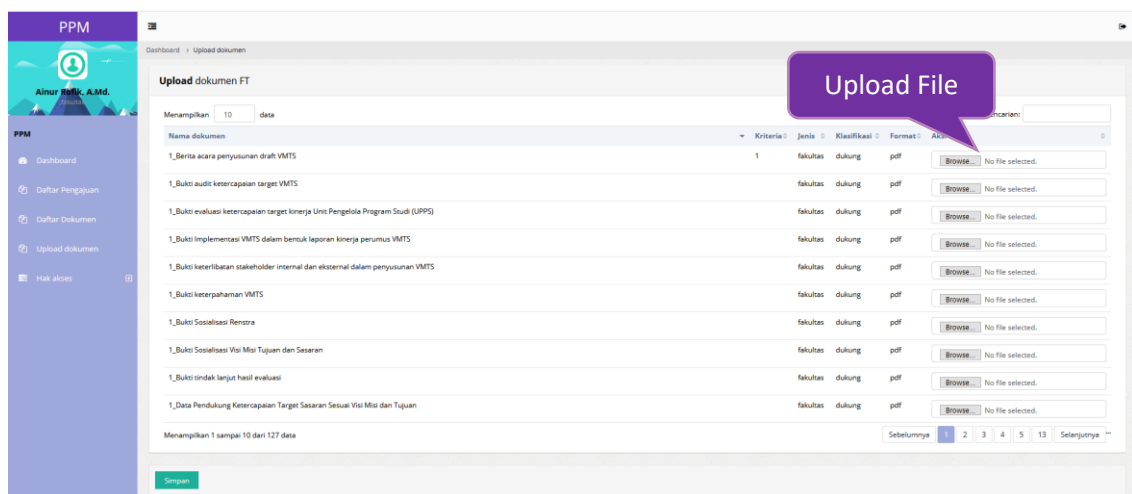
Gambar 2. 11 Halaman daftar dokumen

User dapat menekan menu '  ', maka file dokumen akan terdownload secara otomatis

2.4 Upload Dokumen


Upload dokumen merupakan halaman yang digunakan untuk mengunggah dokumen fakultas. Untuk masuk pada halaman ini, *User* dapat


menekan menu '  ', maka akan masuk pada halaman upload dokumen seperti **Gambar 2.12** berikut ini:



Gambar 2. 12 Halaman upload dokumen

Untuk upload dokumen fakultas, *User* dapat menekan tombol '

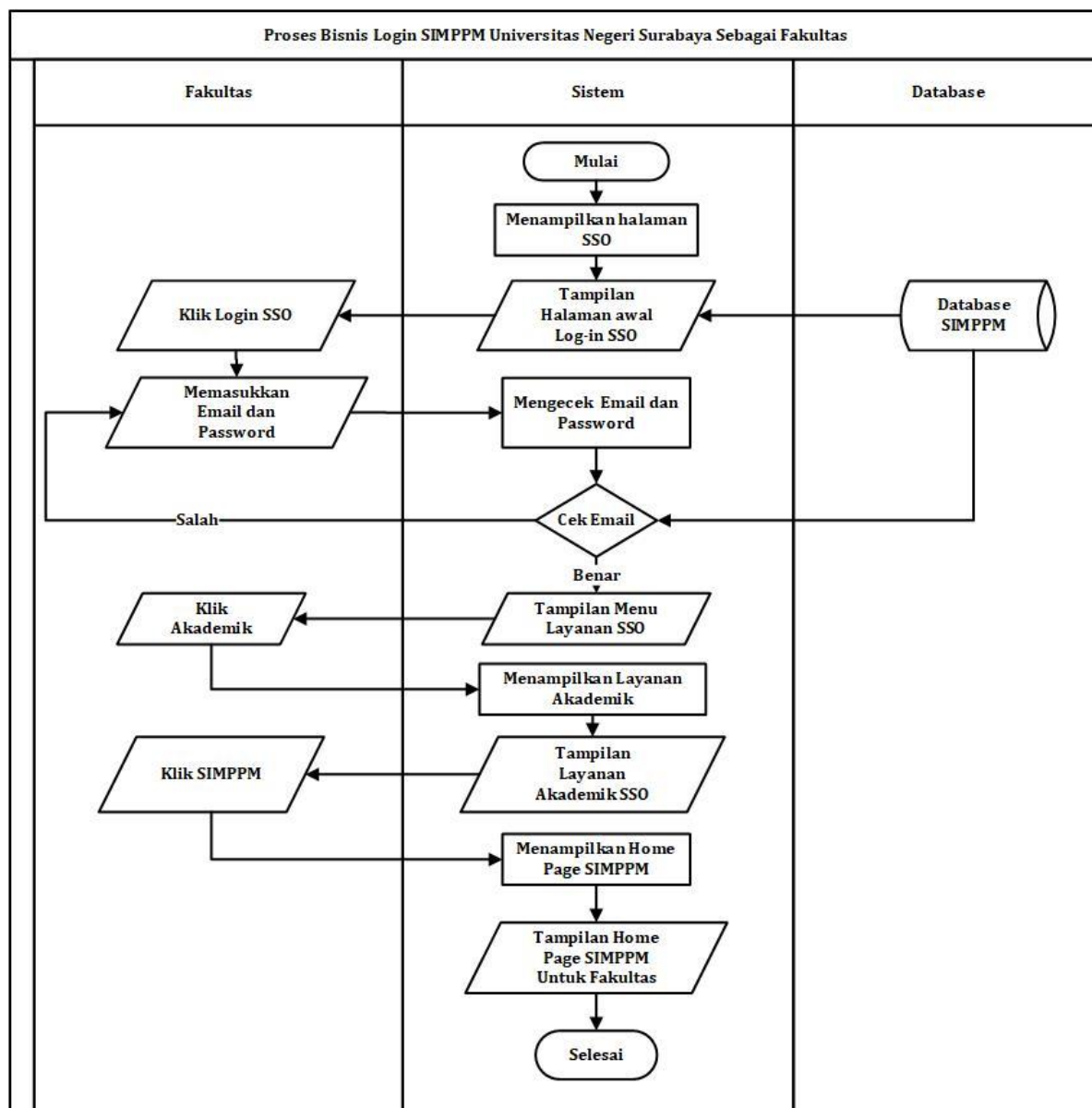
 ', maka akan diarahkan pada folder penyimpanan file yang akan diupload. Selanjutnya *User* dapat menekan tombol '

 ', maka secara otomatis data akan terupload.

3. PROSES BISNIS SIMPPM UNESA

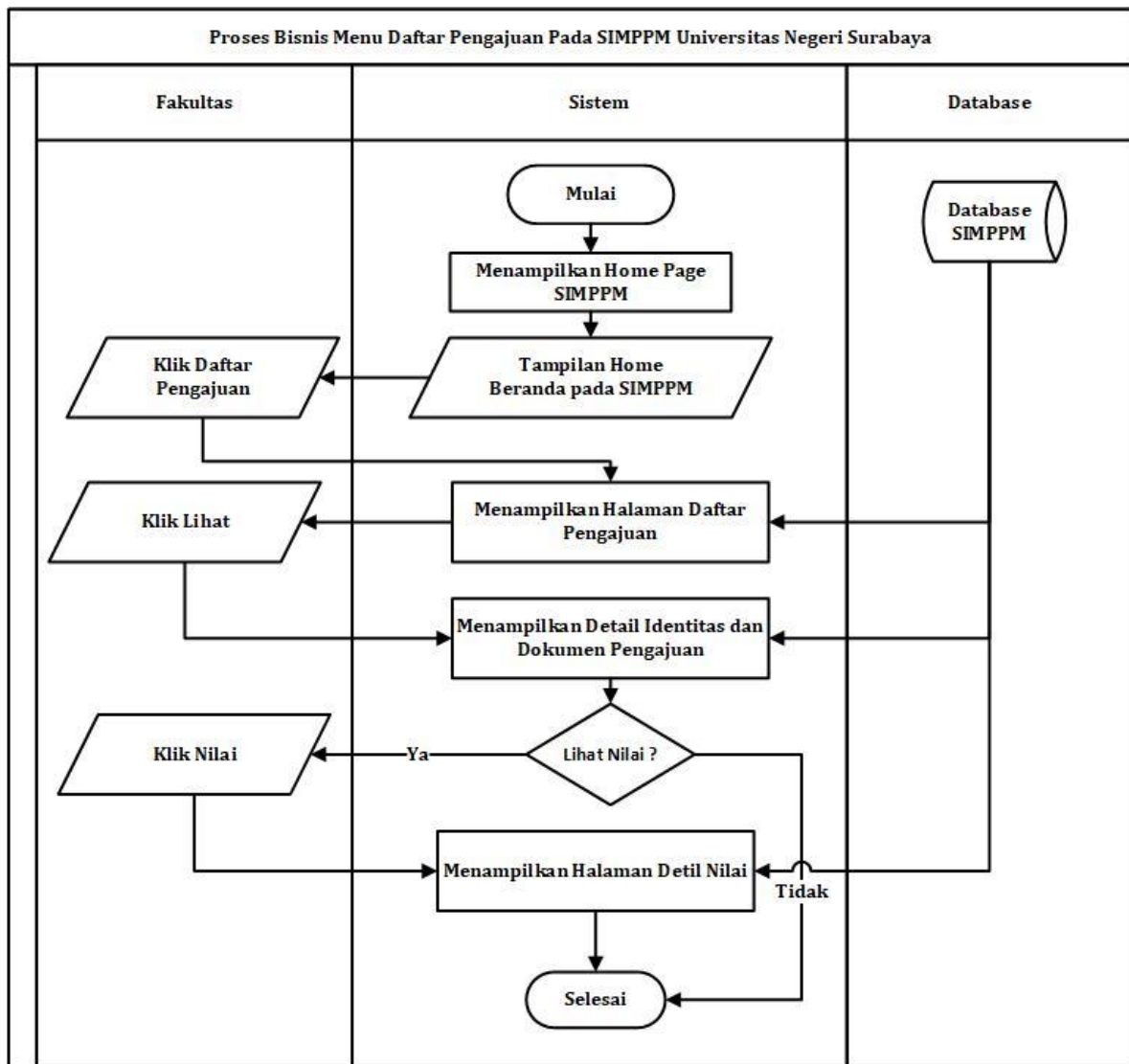
Bab ini akan membahas mengenai proses bisnis dari menu-menu yang terdapat pada SIMPPM untuk fakultas, mulai dari proses login sampai logout aplikasi.

3.1 Proses Bisnis Login SIMPPM UNESA



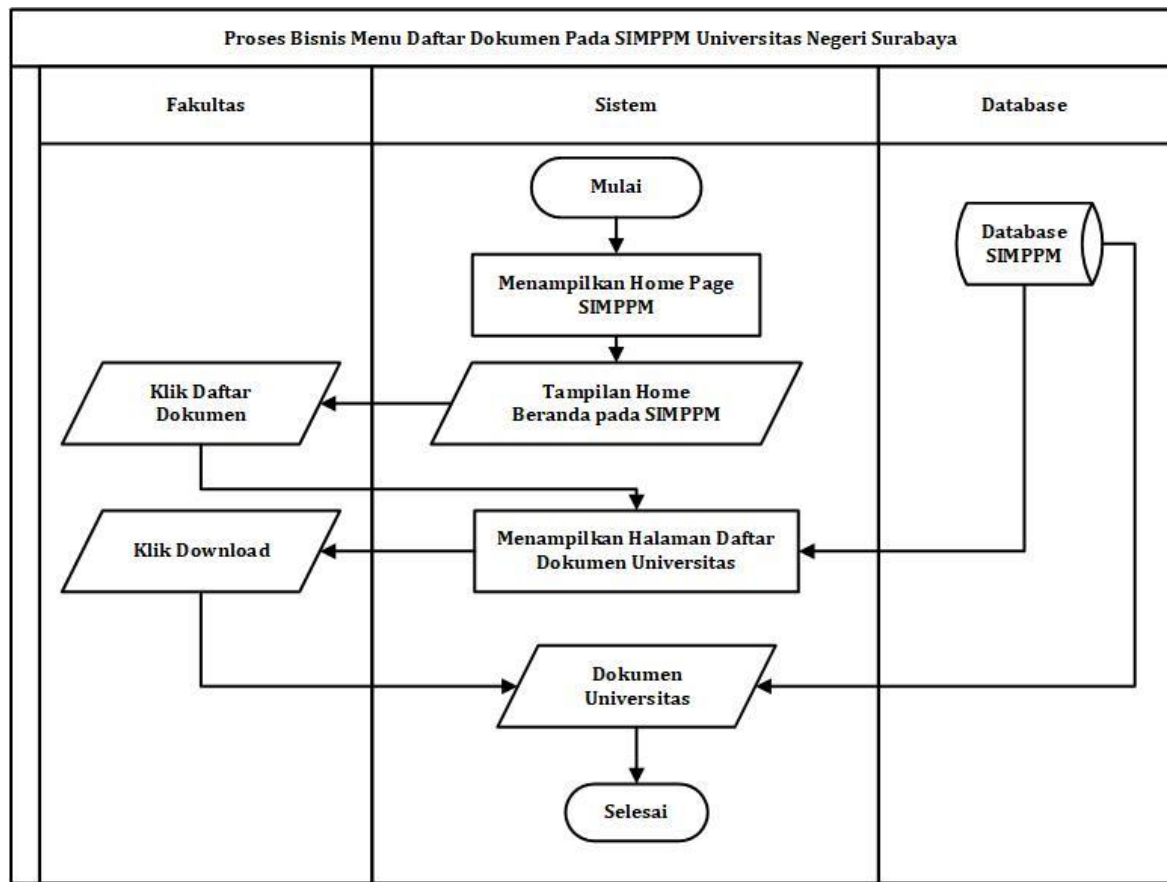
Gambar 3. 1 Proses bisnis login SIMPPM untuk fakultas

3.2 Proses Bisnis Daftar Pengajuan



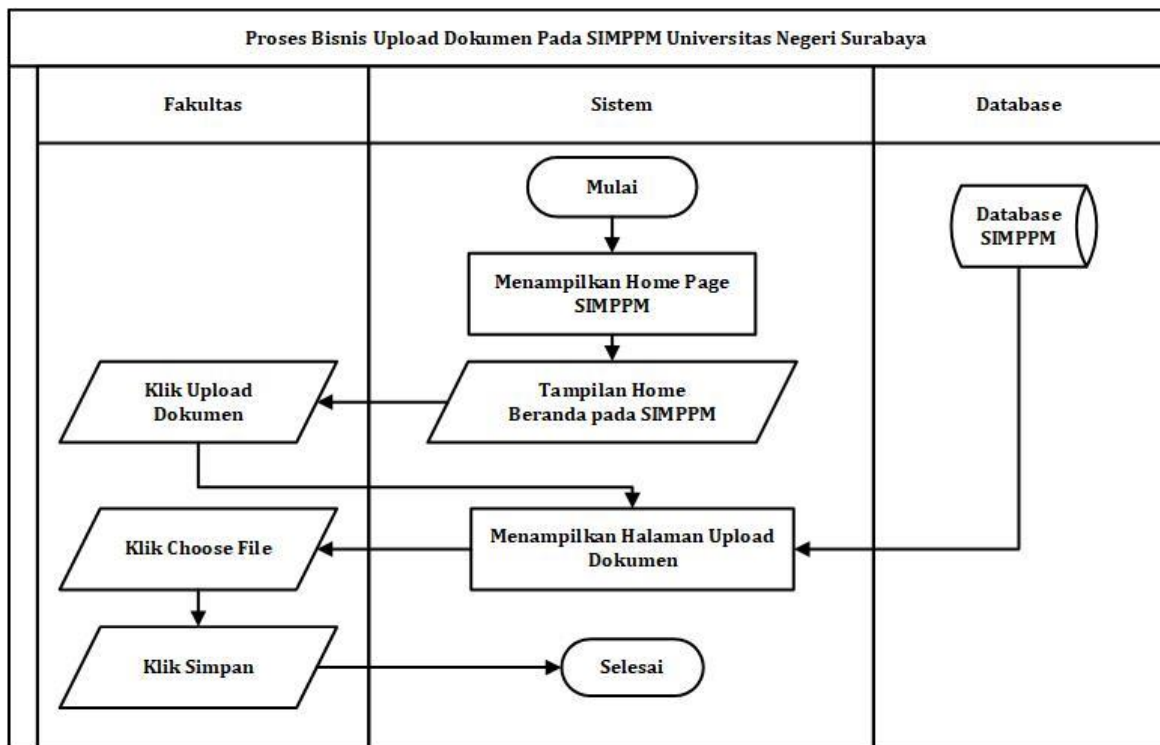
Gambar 3. 2 Proses bisnis daftar pengajuan prodi

3.3 Proses Bisnis Daftar Dokumen



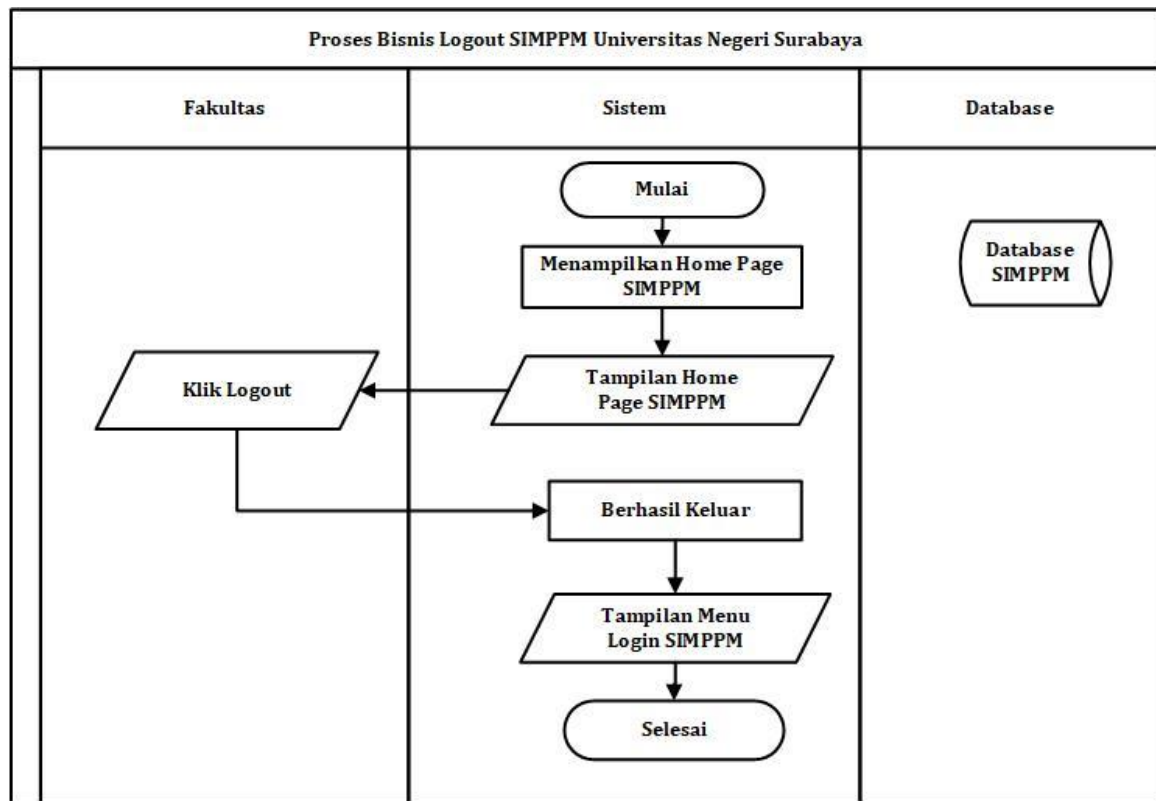
Gambar 3. 3 Proses bisnis daftar dokumen

3.4 Proses Bisnis Upload Dokumen



Gambar 3. 4 Proses bisnis upload dokumen

3.5 Proses Bisnis Logout SIMPPM



Gambar 3. 5 Proses bisnis logout SIMPPM